

Expedițiile Memoriei în Siberia și Kazahstan: O altă viziune asupra deportărilor staliniste din Basarabia

Octavian ȚICU,

Istoric, conferențiar universitar, cercetător științific coordonator la Institutul de Istorie, USM;

Profesor Asociat la Universitatea din București; Cercetător Senior la Universitatea „Valahia”, Târgoviște.

Licențiat (1994) și doctorat în istorie la Universitatea „Al. I. Cuza” din Iași, România (2000).

Deputat în Parlamentul R. Moldova (2019-2021). Ministru al Tineretului și Sportului din R. Moldova (2013). Membru al Comisiei Prezidențiale pentru studierea și aprecierea regimului totalitar comunist în Republica Moldova (2010). Laureat al Premiului Național al Tineretului în domeniul Științei și Literaturii (2004). Decorat cu Medalia „Meritul Civic” (2010) și Medalia „Meritul Olimpic” (2015).

Autor și coautor a 13 cărți (publicate în R. Moldova, România, Germania, Marea Britanie, Italia), peste 100 de articole științifice și peste 200 de articole publicistice și editoriale.

Maestru internațional la box, participant la Jocurile Olimpice de la Atlanta 1996 și medaliat cu argint la Cupa Europei din Lvov, Ucraina 1999.



Expedițiile Memoriei: concept, realizare, rezultate

În vederea generării unui interes față de memoria istorică și realizarea unui activism civic printre tinerii din Republica Moldova și România, precum și pentru obținerea unui consens social în societatea moldovenească în jurul tematicii deportărilor, am considerat oportun, atunci când exercitam funcția de Ministru al Tineretului și Sportului (2013), inițierea unui program social pentru



tineret – **Expedițiile Memoriei** - care avea drept scop atragerea sa într-un proces de cunoaștere aplicativă a istoriei noastre, prin implicare nemijlocită a tinerilor.

Unul din elementele cele mai importante ale cunoașterii istorice este memoria deportărilor din

anii 1930, 1941, 1949 și 1951 în timpul cărora zeci de mii de români/moldoveni, ruși, ucraineni, găgăuzi, bulgari, evrei și alte naționalități ale Transnistriei și Basarabiei istorice au fost deplasați forțat de către regimul totalitar sovietic spre regiunile îndepărtate ale Uniunii Sovietice.

1. Lansarea proiectului *Expedițiile Memoriei (2013)*

Memoria acestor deportări și consecințele de durată asupra modelării societății moldovenești nu au fost pe deplin studiate și încă urmează a-și găsi locul în procesul de consolidare a societății moldovenești. În absența unei astfel de recuperări, cu greu vom reuși realizarea unui consens și a unei coeziuni în Republica Moldova. Prin urmare, inițierea unui program național pentru tineret avea ca scop prioritar angrenarea unor segmente largi ale tineretului din Republica Moldova în identificarea, descoperirea și reabilitarea memoriei istorice legate de deportările staliniste, dar și de totalitatea memoriei legate de trecutul totalitar sovietic.

Programul are menirea organizării unor expediții ale tinerilor pe timp de vară/toamnă, care să se deplaseze organizat pe locurile deportărilor sovietice ale



concetățenilor noștri, care ar oferi posibilitatea implicării tinerei generații în cunoașterea istoriei românilor, în recuperarea mormintelor acelor deportați, a localităților unde au fost deplasați, a identificării basarabenilor rămași acolo, pentru redarea unei dimensiuni de conștientizare a trecutului nostru istoric prin prisma unor experiențe personale.

Într-o etapă inițială aceste expediții au implicat încadrarea tinerilor de la facultățile de istorie din Republica Moldova și România, pentru care aceste experiențe să devină și parte integrantă a practicii de specialitate, ulterior însă acest proces a fost extins asupra altor categorii de tineri studioși (jurnaliști, sociologi, filologi, antropologi, etc) care au dorit să se implice în realizarea unor expediții menite să educe politic, social, profesional și istoric mii de tineri din Republica Moldova.

2. Spre Kazahstan: Prima Ediție a *Expedițiilor Memoriei (2013)*

Impactul istoric, social și educațional al acestui proiect este extrem de complex și a avut efecte imediate și de lungă durată asupra educării istorice și civice a tinerilor din Republica Moldova și România, de angrenare a acestora în procesul de recuperare a trecutului nostru istoric, a identificării unor puncte de reper comune între naționalitățile conlocuitoare, marcate de efectele nocive ale perioadei sovietice, oferind acestora un nivel sporit de coeziune, o posibilitate sporită de comunicare și de angrenare într-un dialog social menit să ne consolideze la nivel de comunitate și să organizeze tineretul la nivel civic.

Intuim desigur că amploarea proiectului va depăși estimările inițiale, pentru că practicile de strămutare a populației Basarabiei, Bucovinei și Transnistriei în regiunile îndepărtate ale URSS au

fost variate și extrem de complexe. Doar să ne imaginăm, că la sfârșitul Uniunii Sovietice, în afara granițelor României locuiau peste patru milioane de români, dintre care circa jumătate de milion în afara frontierelor RSS Moldovenească. Datorită acestor procese, în perioada de după pulverizarea statului sovietic avem un mozaic pestriț și variat al repartizării românilor/moldovenilor în spațiul ex-sovietic. Conform recensământului din 2004 realizat în Republica Moldova *2,564,849 oameni (din totalul de 3,383,332) sau 78 % din populația acesteia s-au declarat români/moldoveni*. Cu Transnistria numărul cuplat al celor două categorii se ridică la *2,741,849 oameni*. În același timp, recensământul din 2001 din Ucraina a numărat *258,600 moldoveni și 150,989 români*. *172,330 români/moldoveni* au fost numărați în recensământul din 2002 din Federația Rusă, majoritatea dintre aceștia locuind în Moscova, dar de asemenea în Kuban, Caucaz, Siberia și Extremul Orient, unde au fost deportați în perioada stalinistă sau au migrat în contextul politicilor sovietice de colonizare. În jur de cincisprezece de mii de român/moldoveni locuiesc în Kazahstan, majoritatea în regiunea Karaganda, dar de asemenea în regiunile industriale ale nordului și sudului țării, o altă țintă a deportărilor, politicilor de colonizare și strămutare sovietice. Dacă exceptăm românii/moldovenii plecați în Occident după 1991, care sunt raportați la recensământul din R. Moldova, atunci aceștia mai locuiesc în fostele republici sovietice: Belarus (4,300 în 1999), Letonia (1,894 în 2010), Kyrgyzstan (778 în 1999), Lituania (704 în 2001), Estonia (645 în 2000), Tajikistan (300 în 2000), etc.

Din această avalanșă de date statistice putem desprinde două concluzii preliminare. Primă și cea mai fundamentală este că la nivelul percepției etnice locuitorii Moldovei istorice sunt divizați între a se considera a fi români și a fi moldoveni, o chestiune, care exceptând cazul României, are o puternică conotație de distinctivitate atât la nivel etnic, cât și la nivel politic. A doua concluzie este legată de diversitatea geografică a răspândirii românilor/moldovenilor, ceea ce face extrem de interesant un studiu asupra modelării percepției lor identitare, dar și asupra felului cum s-a realizat această dispersare pe teritoriile actuale ale fostei Uniuni Sovietice, lucru pe care l-am constatat în timpul primelor două ediții ale Expedițiilor Memoriei, pe care le-am organizat în 2013 și 2014 în Kazahstan și în cele patru expediții organizate în Siberia între 2015-2019 (regiunile Irkutsk, Krasnoiarsk, Novosibirsk, Tomsk și Tiumeni).

În cele șase expediții studenți și profesori de la Universitatea de Stat din Moldova, Universitatea Pedagogică de Stat, Universitatea Liberă Internațională, Universitatea „Al.I. Cuza” Iași, Universitatea „Babeș-Bolyai” din Cluj-Napoca și Universitatea din București, cercetători de la Institutul de Istorie a Academiei de Științe, jurnaliști de la postul de televiziune „TV Moldova 1” și TVR Iași, precum și oameni de film (regizor și producător de la OWH), au vizitat regiunile Almaty și Karaganda din Kazahstan și alte cinci regiuni ale Siberiei din Federația Rusă.

O contribuție importantă la succesul acestui proiect l-a avut implicarea și suținerea plenară a comunităților românești/moldovenești din Siberia și Kazahstan, care prin asociațiile care le reprezintă ne-au oferit ajutorul logistic în organizarea și desfășurarea Expedițiilor Memoriei în aceste regiuni.

Acest proiect s-a realizat datorită susținerii financiare a Departamentului pentru Românii de Pretutindeni a Guvernului României, care timp de șase ani ne-a acordat încredere în continuarea Expedițiilor Memoriei.

Despre deportări dincolo de stereotipuri

Dacă românii din Republica Moldova și Ucraina sunt băștinași pe teritoriile pe care le locuiesc actualmente, acomodând mai multe popoare care au venit sau au fost aduse aici în diferite perioade istorice, atunci românii din restul spațiului sovietic au fost acolo deplasați, deportați și/sau strămutați ca rezultat al practicilor țariste și sovietice timp de peste 200 de ani. Cea mai tragică practică de dezrădăcinare a românilor din teritoriile natale au fost deportările staliniste, care au dus în diferite regiuni ale Federației Ruse și Asiei Centrale zeci de mii de basarabeni.

În spațiul românesc deportările sunt asociate cu rușii, care au venit noaptea, ne-au încărcat în vagoane de vite, care mai târziu au ajuns în Siberia sau Asia Centrală, unde oamenii au fost descărcați și puși să supraviețuiască în condiții dificile. Dar dincolo de această realitate a memoriei orale, intens și abundent exploatată, o cunoaștere teoretică a procesului este deseori dificilă, ceea ce complică percepția corectă a acestui fenomen istoric. Unii și actualmente în Republica Moldova mai consideră că deportările au fost „pe merit” („po zaslugam”) și că cei deportați au trebuit strămutați, pentru că erau „culaci, burghezi, care exploatau săracii”, iar unele partide politice cum sunt socialiștii sau comuniștii în general le neagă. Ca și foametea, care a omorât în Basarabia zeci de mii de oameni.

Deportările sau migrațiile forțate sunt o formă a represiunilor politice, întreprinse de stat în raport cu cetățenii săi sau cu cetățenii altor state, prin folosirea forței sau constrângerii. Există câteva caracteristici ale deportărilor: 1. Caracterul lor „administrativ”, scos din spațiul justiției și legalității, inclusiv celei sovietice, care nici măcar nu era respectată; 2. Caracterul de contingent, bazat pe liste, adică erau îndreptate nu împotriva unei persoane concrete sau unui cetățean, ci împotriva unor grupuri de oameni. Deciziile privind deportările erau adoptate, de regulă de către liderii de partid și de stat, la inițiativa organelor poliției politice – OGPU, NKVD, KGB; 3. Scopul principal al deportărilor era ruperea maselor de oameni dintr-un mod de viață tradițional și firesc și strămutarea lor într-un mediu ostil, nefavorabil, de multe ori cu riscuri majore pentru viața lor.

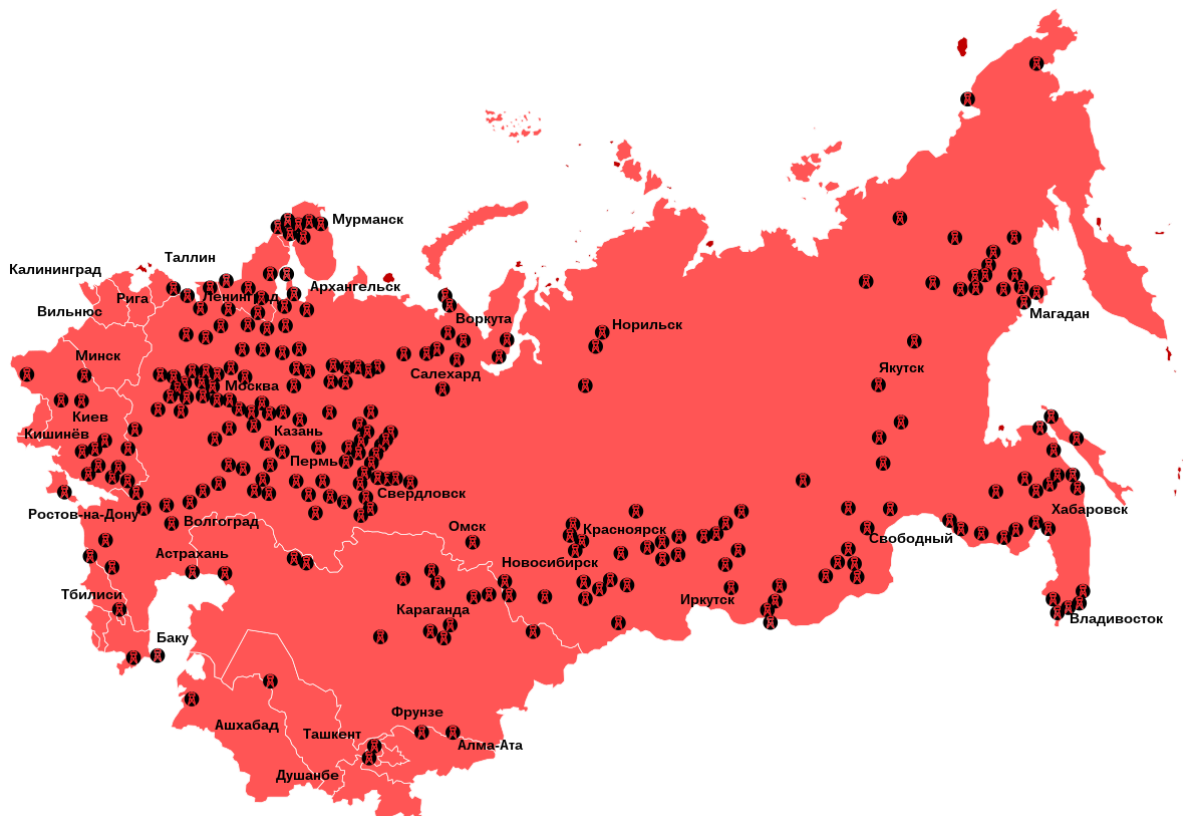
Putem identifica două tipuri de deportări în URSS: deportările etnice, generate de raționamentele de politică externă, și deportările interne, impulsionate de motivațiile politicii interne. Deportările etnice au cuprins toți străinii încadrați în regimul sovietic, precum și cetățenii sovietici, reprezentanții ai popoarelor acelor state cu care URSS avea frontieră, era în relații ostile sau se aflau în stare de război. Deportările aveau din acest punct de vedere atât scopul de „anticipare” și „prevenire”, cât și de modelare identitară. Contingente etnice clasice au fost polonezii, germanii, finlandezii, românii, etc. La cea de-a doua categorie se atribuie acele popoare ale URSS care nu aveau, în primul rând, extensiuni peste frontiera sovietică, iar în al doilea rând, deportările urmăreau niște scopuri interne. Este exemplul clasic al kalmâcilor și al „popoarelor pedepsite” din Nordul Caucazului. O poziție intermediară între aceste două categorii ocupau evreii și armenii, etnii fără stat în afara URSS la acel moment, dar care aveau diaspore influente în exterior.

Unul din marile paradoxuri ale deportărilor este faptul că pe măsură ce statul sovietic evolua, avea loc amplificarea aderenței la represiunile etnice și nu la cele de clasă, așa cum ar fi cerut ideologia comunistă. Spre exemplu, au existat zece popoare „pedepsite” pentru diferite acțiuni

contra statului sovietic, care vor fi supuse deportării totale – germanii, karaceevii, ingușii, cecenii, balcarii, finlandezii, coreenii, turcii-meshetini și tătarii din Crimeea.

Instrumentul principal de realizare a politicii de deportare au fost operațiunile de deportare. Ele presupuneau strămutarea unui contingent fixat de oameni, care se executa în termene fixe și într-un teritoriu concret, prin metode de constrângere sau forțat. Mai multe operațiuni de deportare erau organizate în campanii de deportare, care presupuneau concentrarea mai multor operațiuni izolate, cum a fost spre exemplu cazul cu multiplele operațiuni de deportare a germanilor „sovietici”.

Mai multe erori sunt legate de prezentarea cifrelor celor deportați, atât în cazul celor din URSS, cât mai ales în celor din Basarabia și Nordul Bucovinei. Calculele cele mai credibile arată că în cadrul deportărilor interne, adică asupra popoarelor care nu aveau extensiuni externe, au fost strămutate circa 6 milioane de persoane. Alte 6 milioane au fost strămutate în cadrul deportărilor etnice, iar împreună cu schimburile de populație, numărul total al celor deportați în URSS a constituit 14.5 milioane oameni. Din cele 52 de campanii de deportare, 38 sau 73 % erau cu caracter etnic.



3. Principalele GULAGuri și locații ale deportărilor în URSS

Numărul celor deportați din teritoriul actual al Republicii Moldova este necunoscut și probabil va fi greu de identificat cu exactitate. În primul rând, pentru că statisticile sovietice priveau deportările din RSSM separat de cele din RSS Ucraineană, iar anumite izvoare românești prezintă deportările din Basarabia și Nordul Bucovinei împreună. Asta explică conflictul cifrelor de cele mai multe ori. În al doilea rând, din teritoriul actual al regiunii transnistrene, considerată formal parte a

Republicii Moldova, s-au făcut deportări începând cu anii 1930, care practic n-au fost și nu sunt contabilizate actualmente. În cele din urmă, așa cum ne-au demonstrat și Expedițiile Memoriei, deportările au fost un proces continuu în perioada stalinistă, iar între 1944 și 1953, în afara valurilor cunoscute, oamenii au fost în permanență deplasați sau strămutați din Basarabia ca rezultat a diferitor operațiuni de presiune sovietică.

Reieșind din statisticile sovietice, constatăm că în anul 1941 din RSS Moldovenească au fost deportate 22 648 persoane, dintre care 9 954 în Kazahstan; 352 – RASS Komi; 470 – regiunea Krasnoiarsk; 470 – regiunea Kirovsk; 6 085 – regiunea Omsk; 5 787 – regiunea Novosibirsk.

La 6 aprilie 1949 este adoptată hotărârea strict secretă Nr. 1290-467cc a Biroului Politic al CC al PC „Cu privire la deportarea de pe teritoriul RSS Moldovenească a chiaburilor, foștilor moșieri, marilor comercianți, complicilor ocupanților germani, persoanelor care au colaborat cu organele poliției germane și românești, a membrilor partidelor politice, a gardiștilor albi, membrilor sectelor ilegale, cât și a familiilor tuturor categoriilor enumerate mai sus”. Hotărârea prevedea deportarea a 11 280 familii care întruneau 40 850 persoane. În realitate au fost deportate 11 253 familii sau 33 055 persoane. Acestea urmau să fie strămutate pentru totdeauna în regiunile Kazahstanului de Sud, Karaganda, Djambul și Aktiubinsk, precum și regiunile Altai, Kurgan, Tiumeni, Tomsk, Irkutsk, Habarovsk din Federația Rusă.

Cel de-al treilea val din 1951, care a avut denumirea de Operațiunea „Nord”, a fost îndreptat împotriva confesiunilor religioase, din Basarabia fiind deportate 723 de familii de iehoviști (2 617 de persoane).

Moldovenii/românii în statisticile ruse

Potrivit recensământului federal din 2002, în Rusia locuiau 172 330 moldoveni, dintre care 98 097 bărbați și 74 233 femei. În orașe se aflau 128 777 persoane, iar în sate 43 553. În același timp, recensământul contabilizează 5 mii de români. Dacă excludem Moscova (36 570 persoane) și St. Petersburg (3 365 persoane), atunci concentrații masive de moldoveni mai sunt în regiunea Tiumen (17 938), Hanty Mansiisk (10 861), regiunea Moscovei (10 418), regiunea Rostov (7 599), Iamalo-Nenețk (5 400), Saratov (3 840), Republica Komi (3 447), Krasnoiarsk (3 803 persoane), Volgograd (3 367), Sverdlovsk (2 930), Samara (2 364), Primorsk (2 288), Iakutia (2 255), Stavropol (2 112), Vladimir (2 079), Irkutsk (2 064 persoane).

Autoritățile ruse explică scăderile de populație printre naționalități prin trei factori: diferențele dintre reproducerea naturală, procesele de migrație externă și revenire în „patrii”, iar al treilea factor este legat de schimbarea conștiinței etnice sub influența căsătoriilor mixte sau a diferitor avantaje pe care le pot obține ca ruși. Pe de altă parte, asupra scăderii indicatorilor poate influența și faptul că potrivit legislației ruse populația are dreptul să nu răspundă la întrebarea legată de naționalitate. Din acest considerent la recensământul din 2010 circa 100 mii persoane (3,6 % din respondenți, în 2002 erau 15 800), nu au oferit informația despre apartenența națională.

Îmblânzirea Siberiei între mit și realitate

Primul lucru care-l descoperi în Siberia este faptul că populația locală revendică o puternică identitate regională și se consideră siberieni (sibiriak), o sinergie de geografie, diversitate etnică și

nemulțumire față de Rusia de „până la Ural”. În puterea felului cum a fost încadrată în spațiul rus, poți întâlni aici oameni care au rădăcini etnice diferite, uneori de neimaginat în alte circumstanțe, dar care se ancorează în identitatea siberiană (cum spunea Volodea, șoferul nostru din taiga, „tata este ucrainean, mama moldovancă, da eu sunt siberian”). Pe de altă parte, această identitate etalează nedisimulat un caracter protestatar față de Moscova, care încearcă să controleze cu mână de fier această regiune, dar care din punctul de vedere al siberienilor „mai mult ia decât oferă”. Persistă senzația că siberienii continuă să fie furnizorul centrului, că sunt exploatați, fără ca acest fapt să reflecte o anumită proporționalitate și reciprocitate, iar în această dezbatere renasc de multe ori cifre și date pornind de la contribuția Siberiei la câștigarea celui de-al Doilea Război Mondial și terminând cu „seringa de petrol și gaz” a țării.

Existența de după Ural a mai cultivat un anumit spirit de solidaritate, viața grea și condițiile improprie de viață sporind necesitatea unei colaborări dincolo de înțelegerea noastră. Un siberian ajută alt siberian în orice circumstanță, la fel ca și orice străin, fiind convins că dacă nu face acest lucru, energia siberiană se va întoarce împotriva lui. Place să spună că sunt altfel de ruși, mai buni, mai primitivi, mai deschiși, lucru pe care l-am constatat peste tot unde am călătorit în această perioadă. Amestecul de popoare de-a lungul timpului a dezvoltat o calitate deosebită de toleranță a diversității etnice, deși sibirienii preferă termenelor „europene” de toleranță și acomodare, noțiunea sovietică de „prietenie a popoarelor”, care reflectă mai adecvat senzația lor de convețuire.

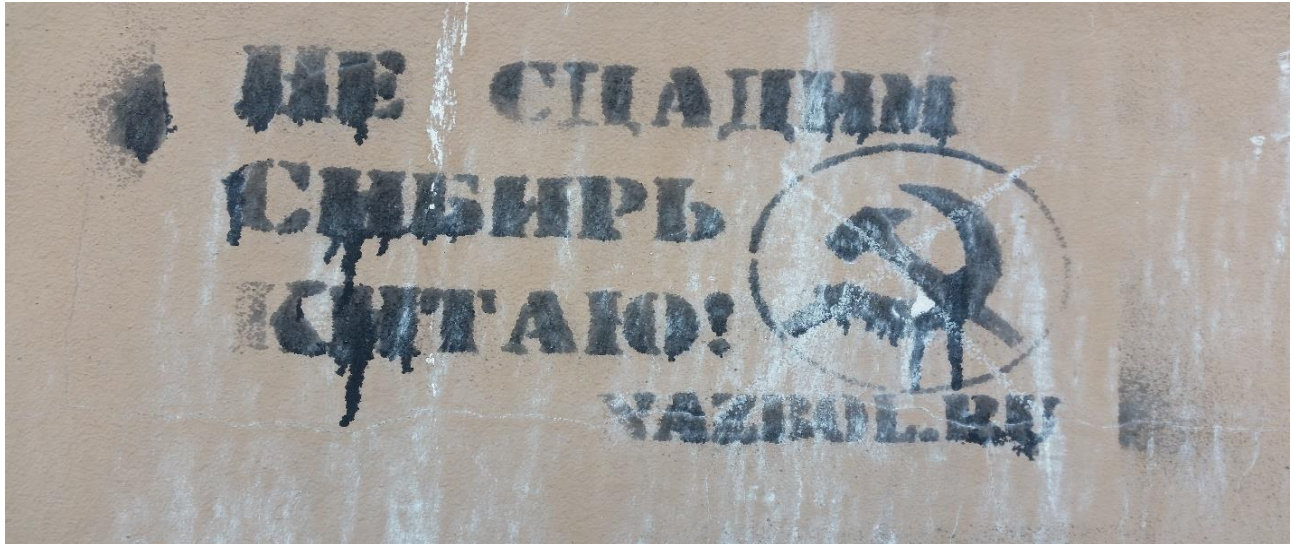
Descoperirea și explorarea Siberiei a fost un proces unic în felul său, dar seamănă în multe aspecte cu felul în care americanii au cucerit Vestul sălbatic. Acest proces a fost o intersectare a intereselor de extindere a Rusiei Moscovite în timpul lui Ivan al IV-lea, a mediului de afaceri rus, reprezentat de familia Stroganov și detașamentelor de cazaci conduse de Ermak, aflate în slujba statului rus și angrenate ca trupe de mercenari în descoperirea spațiului de după munții Ural. În anul 1581 Ermak a început marea aventură de descălecat rus în Siberia, împreună cu un detașament de 1 636 cazaci, care demara un proces de circa optzeci de ani, în care prin forța armată brută, negocieri și șiretlicuri, s-a reușit atingerea Oceanului Pacific. Unele popoare ale regiunii, nomade și înapoiate, la fel ca și indienii din preria americană, vor fi exterminate, altele vor opune rezistență acerbă, reușind în cele din urmă să obțină anumite concesiuni prin plata tributului (cum ar fi tungușii), iar altele au devenit complice la procesul de extindere. Au existat și cazuri când anumite popoare siberiene au intrat benevol în înțelegere cu exploratorii ruși, pentru a se proteja de alte popoare nomade sau vecini periculoși (cazul bureaților sau evencilor), devenind în timp aliați ai rușilor, dar există de asemenea cazuri de asimilare a rușilor printre populația locală.

4. Cucerirea Siberiei de către armatele lui Ermak

Au urmat diferite categorii de colonizatori, exilați, deportați, aventurieri, arestați și condamnați (zona gulagurilor și pușcăriilor) care s-au amestecat cu popoarele locale și au plăzmuit „aluatul siberian”. În



acest context s-a dezvoltat și fibra imperială rusă, în concurență nu doar cu popoarele nomade pe care le-au întâlnit în calea lor, dar și în rivalitate cu puterile militare ale regiunii, în mod special mongolii și chinezii, ceea ce a creat în timp o geopolitică a Siberiei deosebit de complexă. În mod special este vorba de rivalitatea cu China, care pretinde o mare parte din teritoriul actual al Siberiei, în baza unei stăruințe anterioare venirii rușilor în acest spațiu.



5. Inscripție pe zidurile din Irkutsk: nu vom ceda Siberia Chinei

Dar în această bătălie pentru spațiul siberian sunt angrenate Japonia și Statele Unite, prima în baza unor revendicări istorice față de Sahalin și Kurile, cea de-a doua datorită implicațiilor globale ale acestei regiuni, considerată de geopoliticieni „hiterlandul” lumii.

Cu o suprafață de 13.1 milioane kilometri pătrați, ceea ce constituie circa 77% din teritoriul Rusei, Siberia abia atinge o populație de 40 milioane oameni, adică 27 % din totalul populației Federației Ruse. Asta în timp ce aici sunt concentrate 85 % din resursele de plumb și platină ale Rusiei, 80 % din cele de cărbune și molibden, 71 % din cele de nichel, 44 % din argintul și 40 % din aurul țării, dar și 89 % din petrol și 95 % din gazele naturale. În această bătălie globală pentru resurse, Siberia va deveni „depozitul lumii”, cum consideră localnicii, ceea ce va spori presiunile și rivalitatea din parte marilor puteri.

Anume în acest spațiu, timp de peste un secol, și-au găsit loc și românii, care constituie o prezență notabilă în istoria Siberiei.

Românii/moldovenii din Irkutsk: o tipologie a comunității

Românii/moldovenii au venit relativ târziu, cam printre ultimele dintre cele circa o sută naționalități ale regiunii Irkutsk. Cele mai mari comunități de până la ei le-au alcătuit ucrainenii, veniți aici în două valuri mari, unul în perioada interbelică, ca rezultat al mării terori staliniste, altul din Ucraina de Vest, alipită la URSS în timpul și după cel de-al Doilea Război Mondial; apoi comunitatea poloneză și belarusă, care a avut același traseu cronologic și istoric, cea a germanilor de pe Volga, la care după război s-au adăugat reprezentanții Țărilor Baltice, în mod esențial lituanieni, aduși aici forțat în 1948, deci cu un an înaintea basarabenilor.

Investigațiile preliminare asupra comunității românești/moldovenești ne arată că aceasta poate fi împărțită convențional în trei generații. Prima este generația celor deportați în 1949 și a



urmașilor acestora, pe care i-am găsit în mai multe raioane ale regiunii Irkutsk. Cea de-a doua parte sunt cei care au venit „de bună voie” (cum le place să glumească), adică cei veniți la construcția marilor proiecte sovietice, de genul Hidrocentralei de la Bratsk (a doua cea mai mare din lume) sau BAM (Magistrala de cale ferată Baikal-Amur), dar și cei veniți cu alte interese personale sau de serviciu în

perioada sovietică. În sfârșit mai există o categorie, a celor veniți în regiune după 1991, în mare parte ca rezultat al faptului că nu s-au regăsit acasă, preferând să vină aici pentru a începe afaceri, în special cu lemn, și care s-au sedentarizat cu timpul trăgând după ei și alți moldoveni.

6. *Ganea Poalelungi, fermier din satul Izikan, urmașul familiei lui Iustin Poalelungi, deportată din s. Corjova, Criuleni*

Repartizarea lor geografică în regiune este de asemenea spectaculoasă și interesant de urmărit. Documentele de arhivă ne arată că în anul 1949 toți basarabienii deportați au fost descărcați la stația Taișet, aflată la circa 800 km nord-vest de Irkutsk, acolo unde se termina calea ferată. De aici ei erau urcați în căruțe, mergeau pe jos



sau îmbarcați pe bacuri și transportați pe râu spre diferite locații din taigaua siberiană. La acel moment (dar și ulterior) locațiile nici măcar nu aveau denumiri, unele fiind denumite convențional „kilometru 192” sau „kilometru 195”. În unele localități existau alte comunități de ucraineni, belaruși sau lituanieni. Actualele raioane Taișet și Ciunsk, aflate lângă Bratsk, au fost principalele locații de dislocare a basarabienilor, în mod special localitățile Usolisk (circa 150 basarabeni); Tulun – circa 100 persoane; Zima – aproximativ 100 persoane; Nijne Udinsk – sub 100 persoane; Taișet (Kvitok) – peste 300 persoane; Alzamai – 44 persoane; Muhina – 130 persoane; Veselyi – 510 persoane;

Sosnovka – 559 persoane; Izykan – 56 persoane; Parciun (Parciun 92) – 470 persoane; Novociunka 115 (Novociunka 120) – 411 persoane.

7. Localitatea „192 km”, raionul Ciunsk, Regiunea Irkutsk



Majoritatea celor aflați în această regiune erau folosiți la tăiere pădurii, prelucrarea lemnului și defrișarea pământului, la construcția caselor și ridicarea satelor. Cele mai renumite sunt satele Sosnovka și Veselyi, ridicate în totalitate de basarabeni. În Sosnovka, la momentul venirii basarabenilor exista doar un popas vânătoresc, pentru că în anul 1949 deportații din Basarabia, dintre care cei mai mulți erau din satul Mereni, Anenii Noi, au construit școala, grădinița, casa

de cultură, etc. Românii de la Sosnovka erau în același timp legumicultori și comercianți cu legume și zarzavaturi în regiune, semințele fiind aduse din Basarabia și cultivate pe pământurile siberiene, iar produsele vândute la piețele din Bratsk, Irkutsk și chiar Krasnoiarsk.

8. Expedițiile Memoriei în școala din Sosnovka

În satul Veselyi românii deportați locuiau la început în 6 corturi mari în mijlocul pădurii, după care au început tăierea copacilor și defrișarea teritoriului, unde actualmente se află localitatea. Casele din Veselyi sunt un amestec de case rusești cu elemente de casă moldovenească, la care veranda este un decor distinct, la fel ca și diferitele ornamente de la ferestre și ușe, care nu se regăsesc la casele tradiționale ruse. În acest sat exista chiar și strada Moldovenească (actualmente Matrosov), iar în sat mai sunt familii de basarabeni care au fost deportați încă în 1949 (cel mai cunoscut este cazul familiei Lopata-Bârlădean, soția fiind din Orhei, iar soțul din Anenii Noi, dar și Dumitru Cazacencu din Grățiești).



9. Imagini din satul Veselyi: case moldovenești și strada „Moldovenească”

Mulți dintre cei deportați trebuiau să meargă la lucru în adâncul păduri, iar aceasta însemna de multe ori kilometri întregi de dus-întors. Primăvara și toamna, când ploua, drumurile se înfundau, mersul la lucru devenea și mai greu. Lângă Novo-Ciunka lucrătorii deportați au cerut autorităților permisiunea de a-și construi locuințe în apropierea lucrului. Cererea a fost satisfăcută, deportații primind permisiunea de a săpa bordeie temporale. Așa a apărut satul Moldovanca, alcătuit în întregime din basarabeni. Nivelul producției s-a ridicat și administrația le-a permis să construiască un sat muncitoresc. Deportajii se aflau permanent sub supravegherea organelor sovietice, lunar erau obligați să se prezinte pentru a confirma prezența.



După ce au construit propriile locuințe, au început a ridica și construcții sătești. Așa au apărut: cantina, școala, uzina de cărămidă, grajdul de cai, saună. Deportărilor și lucrătorilor locali le era interzisă comunicarea personală, doar cea legată de lucru. Cu fiecare lucrător nou-venit se efectua discuții în acest sens.

10. Drumul spre Moldovanca

Un element important era prezența școlii din satul Moldovanca. În școală erau doar patru clase, care învățau în două schimburi: clasele întâi și trei – de dimineață; clasele doi și patru – după masă. Elevi erau puțini, aproximativ 20 de copii. În școală lucrau două profesoare: doamna Goncerenco, care predă claselor întâi și trei și Ecaterina Toporkov, care predă în clasele a doua și a patra. Satul Moldovanca a existat în perioada anilor 1952 – 1956, având o populație de circa 400 persoane. După moartea lui Stalin, moldovenii deportați au fost reabilitați. Astfel, ei au primit dreptul de a se întoarce în locurile natale, unde majoritatea românilor/moldovenilor au preferat să se întoarcă. Pe locul satului a rămas cimitirul, în care crucile erau căzute la pământ, dar mormintele erau intacte. Am numărat 13 cruci și 18 morminte, dar am putut descifra doar un singur nume – Marian Natalia, născută în 1879 și decedată în 1953.



11. Cimitirul din Moldovanca

O altă parte a basarabenilor deportați în 1949 vor fi duși în regiunea Bodaibo, la minele de aur, unde în anul 1952 erau raportați că există 646 persoane. În total, în anul 1952 în regiunea Irkutsk erau **3 326 basarabeni**, deci cu peste 2 500 mai puțini decât fuseseră deportați, despre soarta lor încă urmând să ne clarificăm documentar.

Actualmente în regiunea Irkutsk locuiesc, după recensământul din 2002, puțin peste două mii de moldoveni, ceea ce reprezintă 0,08% din populația regiunii, ei fiind a 15 comunitate națională ca mărime în Irkutsk. În Irkutsk există mai multe atestări ale prezenței comunității românești/moldovenești, printre care strada Moldovenească, aflată în partea dreaptă a râului Angara, care desparte orașul în două.

În inima Siberiei: Românii/moldovenii din Krasnoiarsk

Când privești harta observi faptul că regiunea Krasnoiarsk este chiar în inima Rusiei și a Siberiei, aici aflându-se punctul considerat cândva centrul URSS, iar actualmente al Federației Ruse. Regiunea desparte Rusia în două părți, fiind unica unitate administrativă care se întinde de la Polul Nord până aproape de China. Paradoxul acestei regiuni constă în faptul că are o suprafață de 3 milioane de kilometri pătrați și doar trei milioane de locuitori, ceea ce înseamnă că are o repartizare de un om la kilometru. În regiunea Krasnoiarsk ar încăpea cinci teritorii ale Franței, dar așa cum glumesc localnicii „Franța nu dorește acest lucru”. Fiecare al treilea locuitor al regiunii locuiește în orașul Krasnoiarsk, care este ultimul, al paisprezecelea și cel mai estic oraș-milionar al Rusiei. Cu o populație puțin peste un milion de locuitori, Krasnoiarsk este al treilea oraș ca mărime din Siberia. Regiunea nu poate fi străbătută terestru, mai la nord de Eniseisk practic neexistând drumuri, iar accesul de la nord la sud poate fi realizat doar cu avionul, elicopterul sau pe râul Enisei.



12. O baracă pentru condamnați în orașul Eniseisk

Populat cu diferită intensitate în diferite epoci istorice, istoria orașului și a regiunii Krasnoiarsk începe în secolul 17, când detașamentele de cazaci au atins râul Enisei și au coborât în jos. Denumirea orașului provine de la „Красный Яр” (Dealul, muntele roșu sau frumos), ceea ce presupune și dubla interpretarea a numelui, fie cea de „deal frumos” sau „deal roșu”, care se află chiar în fața orașului. La venirea rușilor la începutul secolului 17, teritoriul aparținea ulusului Isarsk (Ezersk), o formă de statalitate al kârgâzilor de pe Enisei. Cucerirea teritoriului a început în 1608, iar în 1628 este atestată fondarea orașului Krasnoiarsk, opera conlucrării între comandantul cazacilor Iacov Hripunov și dvoreanul Andrei Dubenskii, în solda căruia se aflau exploratorii. Prima stemă și sigiliu al orașului a fost chiar sigiliul personal al lui Ivan cel Groaznic.

Ca să avem o idee despre evoluția orașului în timp voi face o referire la creșterea sa demografică: în anul 1708 aici locuiau 879 locuitori, iar în 1772 avea puțin peste două mii de oameni. Odată cu formarea guberniei Eniseisk în 1822, orașul Eniseisk devine reședință, un statut pe care l-a păstrat până după Primul Război Mondial. Ca orice oraș al Siberiei îndepărtate, a devenit foarte curând un loc al exilului politic, printre primii fiind opt decembriști care au participat la răscoala anti-țaristă din 1825. Printre primii moldoveni exilați în regiune au fost cinci revoluționari din Basarabia, condamnați la sfârșitul secolului 19.

În anul 1863 a fost deschisă calea maritimă pe Enisei, an în care în oraș a apărut și prima stație de telegraf. Vânturile modernizării de la sfârșitul secolului 19 au atins curând și orașul Krasnoiarsk, aflat mai la sud: în anul 1891 orașul a cunoscut curentul electric, iar în 1892 a apărut telefonul. Orașul are o dezvoltare spectaculoasă odată cu deschiderea minelor de aur și apariția căii



ferate în anul 1895, care într-un mod paradoxal a fost adusă pe calea maritimă de nord. Această expediție întreprinsă de capitanul englez Wiggins, care a trecut prin Oceanul Înghețat de Nord, Marea Kars și a intrat pe râul Enisei, este considerată prima expediție care a parcurs calea maritimă de nord din Europa spre Siberia.

13. Casă istorică din orașul Krasnoiarsk

Marea transformare a orașului s-a produs în perioada sovietică, mai ales în timpul celui de-al Doilea Război Mondial, când mai multe întreprinderi și personal din partea europeană a URSS au fost mutate în regiunea Krasnoiarsk. O mare parte a economiei va fi ridicată prin eforturile

prizonierilor de război și a celor deportați. Pe teritoriul regiunii s-au aflat Lagărele nr. 33 și 34. Primul avea circa patru mii prizonieri, folosiți în mare parte în minele de cărbune și aur, la prelucrarea lemnului și construcții. Cel de-al doilea deținea peste 15 mii de prizonieri de război, exploatați la fabrici și șantiere de construcții, dar și la extragerea cărbunelui în bazinul Kansk. O mare parte a liniei de cale ferată până la Irkutsk va fi instalată de prizonierii de război japonezi.

Mare centru industrial, cu peste 17 mii întreprinderi, dintre care multe în domeniul cosmosului și industriei constructoare de mașini, dar și un important centru universitar, cu circa 150 mii studenți care învață în 29 de instituții superioare, orașul Krasnoiarsk este considerat capitala Siberiei nu doar prin poziția geografică, dar și prin importanța pe care o deține în istoria actuală a Rusiei.



14. Întâlnire cu studenții Facultății de Istorie a Universității Sud-Siberiene din Krasnoiarsk

Ținutul Krasnoiarsk se afla în 2002 pe locul opt după numărul de români/moldoveni printre unitățile administrative ale Federației Ruse (3 803 persoane). Recensământul din 2002 a indicat o scădere cu 18 % a moldovenilor din ținutul Krasnoiarsk față de anul 1989, de la 5 101 la 3 803, explicată prin revenirea acestora în Republica Moldova. Acest număr este într-o continuă scădere, potrivit recensământului din 2010 numărul moldovenilor din ținut fiind de 2 749. Pe de altă parte, statisticile indică existența a 104 români declarați. Până în anul 2010 românii/moldovenii intrau printre primele 21 naționalități din cele 160 existente în ținut, care aveau o populație mai mare de trei mii de persoane.

Gazda Expedițiilor Memoriei în Krasnoiarsk a fost Asociația Național-Culturală a moldovenilor „Baștina”, condusă de Dumitru Palea din Vadul lui Isac (Cahul) care este în același timp membru al Asambleei Civice din ținutul Krasnoiarsk. Atât personalitatea lui D. Palea, cât și prestanța comunității de moldoveni din Krasnoiarsk, au făcut ca în 2017 în orașul de pe Enisei să fie găzduit festivalul „Mărțișor”, un eveniment instituit în anul 2005 și care se organizează an de an în diferite orașe ale Rusiei. Cu această ocazie la Krasnoiarsk s-au adunat circa 300 de reprezentanți din 15 asociații național-culturale ale moldovenilor din Federația Rusă, care pe lângă manifestările legate de festival, au organizat și Congresul V al organizației inter-regionale „Uniunea asociațiilor moldovenilor din Rusia „Baștina”.



15. Asociația moldovenilor „Baștina” din regiunea Krasnoiarsk

Potrivit relatărilor locale, moldovenii/românii au apărut în gubernia Eniseisk la sfârșitul secolului XIX, recensământul imperial din 1897 înregistând 54 de moldoveni/români (dintre care 8 femei), care erau raportați ca vorbind limba moldovenească și româna. Investigațiile realizate la Eniseisk, un oraș aflat la circa 300 km de Krasnoiarsk, relevă că aceștia erau revoluționari basarabeni, exilați acolo de autoritățile țariste. Se pare că așa a început istoria românilor/ moldovenilor din regiune.

Din discuțiile avute cu istoricul Alexei Babii de la filiala locală a Fundației „Memorial” aflăm că următoarea etapă în stabilirea românilor în Krasnoiarsk este legată de prizonierii de război din armata austro-ungară din Primul Război Mondial, ajunși aici în anul 1916. Dat fiind că circa 10 % din prizonierii acestei armate erau români din Transilvania, o mare parte din aceștia sunt atestați documentar în primul lagăr de prizonieri din Krasnoiarsk. Așa numitele „barăci austriece”, unde aceștia au fost deținuți, mai există și actualmente pe strada Malinovski din oraș. De obicei locuiau liber, erau folosiți la tăiatul pădurilor și construcții de barăci, mulți dintre ei aducând o contribuție

importanță la viața culturală a regiunii (pictori, poeți, muzicieni), se căsătoreau și rămâneau acolo. Majoritatea acestora vor fi însă arestați și executați în timpul marelui terori staliniste din 1937-1938 în cadrul „operațiunii române” sau altor operațiuni „etnice”.

Două prezențe notorii ale moldovenilor la Krasnoiarsk sunt legate de revoluția rusă și războiul civil din 1917-1922. G. S. Veinbaum (1891-1918), originar din Basarabia, a fost primul președinte al Comitetului Executiv al Sovietelor din Krasnoiarsk, iar cunoscutul comandant sovietic Serghei Lazo a fost comandantul garnizoanei din Krasnoiarsk între 1919-1920. Ambii au străzi care le poartă numele în orașele Krasnoiarsk și Kansk.

Următorul val al prezenței moldovenești în regiune este legată de teroarea din anii 1930, când în Krasnoiarsk în cadrul „operațiunii române” declanșate în RASSM, dar și în restul URSS, vor fi executați „20 „moldoveni”, dintre care 4 români”. Mai mulți moldoveni din RASSM vor fi deportați în gulagurile din Krasnoiarsk.

O pagină aparte în istoria românilor/moldovenilor din Krasnoiarsk îl constituie deportările din 12-13 iunie 1941. Potrivit estimărilor Fundației „Memorial” deopotrivă cu cei circa 50 mii de basarabeni (inclusiv din regiunea Cernăuți și sudul Ucrainei), la 22 mai 1941 erau deportați 21 mii de ucraineni din Ucraina de Vest, la 14 iunie 1941 circa 60 mii din Letonia, Lituania și Estonia, iar la 19-20 iunie 1941 peste 11 mii de persoane erau strămutate din Belarusul de Vest. Majoritatea acestora vor fi duși în Kazahstan și ținutul Krasnoiarsk, dar de asemenea în ținutul Altai, regiunile Novosibirsk și Omsk. Dificultatea estimării acestor deportări și a locațiilor este legată nu doar de absența unor publicații la acest capitol, dar mai ales de faptul că accesul la arhivele locale este îngreunat, iar perioada care a trecut de la deportări este prea mare și intercalată de efectele războiului mondial, spre deosebire de cazul deportărilor din Irkutsk, efectuate în 1949 și care mai păstrează mărturia și persoane deportate.

Din mai multe surse am aflat că deportările în ținutul Krasnoiarsk au continuat și după 1944, chiar dacă regiunea n-a fost o locație prioritară a marelui val din 1949. Spre exemplu este cunoscut cazul lui Dimitrie Tiuricov din Chișinău, condamnat la 10 ani de gulag pentru „atitudini antisovietice” (art. 58) și care și-a ispășit pedeapsa în Krasnoiarsk.

Una din destinațiile de tristă faimă ale deportărilor și gulagului sovietic a fost „Norillag” (lagărul din Norilsk), unde 16 808 prizonieri au murit din cauza condițiilor grele de muncă, foamete și frig între 1935-1956. Potrivit estimărilor, deținuții au continuat să lucreze în minele de la Norilsk până către anul 1979. Cel mai celebru deținut basarabean de la Norillag a fost Eufrosinia Kersnovskaia, născută la Odesa, dar care în contextul războiului civil s-a refugiat în Basarabia reunită cu România. În anul 1941 a fost deportată în Siberia, de unde a încercat să evadeze, dar a fost prinsă și condamnată la moarte în 1942. Pedeapsa i-a fost comutată la 10 ani de gulag pe care i-a ispășit în minele de la Norillag. Memoriile sale au devenit bestseller ale vieții, muncii și terorii din gulagurile staliniste.



16. Eufrosinia Kersnovskaia (Marcă Poștală în Republica Moldova)

Recensământul sovietic din 1959 arată că în ținutul Krasnoiarsk locuiau 972 moldoveni, ceea ce confirmă faptul că majoritatea celor deportați au revenit acasă, s-au mutat în alte locații sau au dispărut în gulagurile sovietice. La următorul recensământ din 1979 în regiune locuiau deja 2 174, fapt ce poate fi explicat prin afluxul de tineri moldoveni la construcția celor două mari hidrocentrale, cea de la Saiano-Șușinsk și Krasnoiarsk, care datorită implicării ideologice a partidului au devenit șantiere de nivel unional și erau considerate mari realizări ale komsomolului leninist.



17. Hidrocentrala Krasnoiarsk

În anii 1980 un mare grup de voluntari moldoveni vor veni la construcția „Krasteazhmash”, o uzină constructoare de mașini considerată de asemenea o „construcție komsomolistă unională” (așa a ajuns la Krasnoiarsk Mihail Stâncă din Mărăndeni, Fălești, actualmente profesor universitar la Universitatea de Medicină din Krasnoiarsk). La sfârșitul anilor 1980 în ținutul Krasnoiarsk locuiau 5 101 moldoveni, care se aflau pe tot cuprinsul regiunii, dar în mod prioritar în orașele Krasnoiarsk și Norilsk.

Majoritatea moldovenilor/românilor locuiesc în orașele Krasnoiarsk și Norilsk, dar spectrul dispersării acestora în ținut este foarte variat. Spre exemplu cei circa 6 mii de basarabeni deportați în Krasnoiarsk în 1941 se aflau (iar unii se mai află) în patru raioane: Bolshe-Murtinsk, Eniseisk, Dzerjinsk și Suhobuzinsk, dar urme ale acestora pot fi identificate și în raioanele Irbeisk, Uiarsk și Pirovsk. Spre exemplu, îndreptându-ne spre nordul ținutului, spre Eniseisk, am oprit în satul Șapkino, din raionul Eniseisk, unde chiar la drumul central am vizitat familia Codreanu din largara, Leova. Spiritul lor de gospodari este vizibil și contrastant cu casele de alături, Lucia Condreanu arătându-ne grădina ei de zarzavaturi și legume, ne-a primit în casa ei cu decoruri și covoare moldovenești.



18. Mărturii ale deportărilor în Krasnoiarsk

În drumul spre Eniseisk am oprit în localitatea Lesosibirsk (circa 60 mii de locuitori), unde am întâlnit o numeroasă comunitatea de români/moldoveni, care reprezentau un areal geografic românesc foarte divers. Am găsit alături de moldovenii din Republica Moldova, foarte prietenoși și uniți, mai mulți originari din Cernăuți, Reni și Ismail. În mare parte sunt lucrători la tăierea și prelucrarea lemnului, dar cei care centrează viața și comunitatea moldovenească de acolo este

familia Parlea din Căușeni, care au o afacere cu repararea și deservirea mașinilor și camioanelor. Primul venit aici a fost Valeriu, după care în 1999 a venit Lilian, absolvent al facultății de istorie a Universității Pedagogice „Ion Creangă” și prin 2010 sora lor Silvia.

Dacă la nivelul autorităților centrale am avut o deschidere totală față de proiectul nostru, cu întâlniri în Casa Prieteniei Popoarelor, la care a fost prezent directorul instituției și șeful departamentului pentru relațiile cu naționalitățile din ținutul Krasnoiarsk, atunci la Lesosibirsk am fost întâlniți cu rezerve și circumspecție. Am fost rugați să vorbim numai în rusă, să explicăm ce film avem de gând să facem și ce anchete sociologice vrem să realizăm. În plus, pe parcursul aflării în incinta administrației orașului ni s-a sugerat permanent să ne grăbim și că timpul rezervat întâlnirii noastre este limitat.



19. Alături de comunitatea românească în Lesosibirsk

În schimb am avut o primire frumoasă la Eniseisk (un orașel cu o populație de circa 20 mii locuitori), unde l-am avut drept gazdă pe Vasile Popov din Reni, stabilit acolo din perioada sovietică. Și-a păstrat graiul românesc specific zonei în care locuia cândva și ne-a povestit mai multe despre moldovenii din oraș, unul dintre care este proprietarul unuia din cele mai mari centre comerciale din orașel. Vizita la muzeul din oraș ne-a făcut cunoscut cu faptul că anume aici au fost exilați primii basarabeni-revoluționari la sfârșitul secolului 19, Eniseisk fiind cel mai vechi oraș al ținutului și o perioadă îndelungată centrul regiunii Enisesik. Orașul a căpătat o importanță deosebită în anii 1840 când a devenit epicentrul „goanei după aur” din Siberia, dar curând a pierdut din importanță odată cu scăderea producției de aur în anii 1860 și mai ales pe fondul că magistrala de cale ferată Transsiberiană a fost aleasă să treacă prin orașul Krasnoiarsk.

La Eniseisk l-am întâlnit pe Serghei Parpalac din satul Văsieni, Telenești, care construiește mănăstiri și biserici în regiune. Împreună cu el am mers la „Mănăstirea Lacului”, un loc de o încărcătură spirituală deosebită, unde în anii 1920 bolșevicii au asasinat 18 călugări și i-au înecat în

lacul de lângă mănăstire. Potrivit tradiției locale trupurile călugărilor nu se duceau la fund, iar când asasinii au vrut să le scoată la mal ele s-au scufundat de la sine. Tocmai pe acest loc în 2002 a fost construită o mănăstire, pe care a zidit-o în întregime moldoveanul Serghei Parpalac. Acesta ne-a spus că în această regiune doar moldovenii construiesc biserici și mănăstiri, lucru confirmat de un moldovean din Lesosibirsk care a construit turla unei biserici din localitate.



20. La „Mănăstirea Lacului”

După două zile de pelerinaj prin nordul regiunii, am revenit la Krasnoiarsk și în aceeași noapte am plecat spre orașul Taișet, nodul de cale ferată de tristă faimă, unde în vara anului 1949 au fost debarcați la stația de cale ferată cei șase mii de basarabeni. La stație ne-a întâlnit Ion din Ruseștii Noi, Ialoveni, care este venit în oraș după 1991, dar care ne-a întărit senzația că în Siberia locuiesc numai moldoveni. Casa lui de asemenea se deosebește de restul celor din proximitate, cu multă verdețură și flori, grădina fiind plină de zarzavaturi și legume, iar în sera pe care o deține am văzut roșii și vinete din Belșug. Ne-a întâlnit cu bucate moldovenești, pe care le gătește soția sa, care este rusoaică, dar pe care a învățat-o să gătească moldovenește, inclusiv mămăligă și sarmale.



21. Taișet: La limita între Krasnoiasrl și Irkutsk

Renaștere peste generații: românii/moldovenii din Novosibirsk și Tomsk

Primele concluzii ale investigațiilor de teren din regiunile Tomsk și Novosibirsk, relevă câteva aspecte, în general, puțin cunoscute în Republica Moldova. În primul rând, trebuie să înlăturăm erorile de percepție legată de plasarea geografică a deportaților. În anul 1941 regiunea Novosibirsk cuprindea și regiunea Tomsk, care din 1944 a devenit o regiune aparte. Tot contingentul de circa șase mii de oameni în 1941 a fost deportat în cele 12 raioane ale regiunii Narâm și cele două raioane de nord Shegarsky și Pikhtovsky, care actualmente fac parte din regiunea Tomsk. Iar în anul 1949, întreg contingentul deportaților a fost repartizat în regiunea Tomsk și nu în Novosibirsk (unde mulți s-au strămutat mai târziu), prin urmare, regiunea Tomsk a fost una din cele mai principale destinații ale deportărilor din RSSM, cu aproximativ 10 mii de deportați din Basarabia și Transnistria.



22. Spre Novosibirsk și Tomsk (Expedițiile Memoriei 2018)

Expedițiile din Tomsk și Novosibirsk, la fel ca și cele din Irkutsk sau Krasnoiarsk, înlătură un clișeu puternic ancorat în mentalul colectiv legat de deportări, și anume că toți basarabienii au revenit acasă după moarte lui Stalin. La sfârșitul URSS, recensământul din 1989 mai atesta peste 12 mii de moldoveni în regiune. Pe parcursul expediției am identificat deportați sau descendenți din toate valurile (1941, 1949 și 1951), ei locuind atât în orașul Tomsk, cât și pe arii extinse ale regiunii, mai ales în mediul rural. Unii dintre ei, cum este cazul basarabenilor din satul Pobeda, s-au unit după principiul regional (exemplul familiilor Gheorghiu, Caragheorghe și Tomov, originari Orhei și din sudul Basarabiei, județul Ismail). Marina Tomov-Gheorghiu este directoarea școlii din satul Pobeda, descendentă dintr-o familie de bulgari înstăriți, deportați în anul 1941 din Bolgrad, care s-a căsătorit aici cu descendentul familiei Gheorghiu, deportați din Orhei.



23. *Întâlnire cu Marina Tomov și descendenții familiilor Gheorghiu și Caragheorghe*

Analiza deportărilor din regiunea Tomsk ne-a arătat diversitatea etnică a deportărilor din Basarabiei, cât și cea regională, alături de români/moldoveni, noi am identificat evrei, bulgari și găgăuzi, descendenți din întreaga Basarabie, de la Hotin și Cernăuți, până la Reni și Ismail.

Datorită publicațiilor din arhive și activității din teren avem o perspectivă clară asupra caracterului deportărilor din Tomsk (la acel moment regiunea Novosibirsk), numărul celor deportați în anul 1941 și locațiile lor de dislocare. În iunie și iulie 1941, au fost aduși în regiunea Novosibirsk deportați din „Republicile Letonă, Lituaniană, Estonă, Moldovenească și părțile de vest ale Ucrainei și Belarusei de Vest, în număr de 19 362 persoane. Dintre aceștia, populația adultă era 12 614 persoane, copii sub 16 ani – 6 748 de persoane, din numărul de adulți - bărbați erau 3 640 de persoane și femei – 8 974 de persoane”. După criteriul „social” contingentul celor deportați era alcătuit din: 834 de fabricanți și mari antreprenori; 4 152 culaci; 84 clerici și preoți; 3 012 mari comercianți și posesori de imobile; 2 616 jandarmi și ofițeri; 8 664 de persoane din „alte straturi

sociale”. Întregul contingent al exilaților era relocat în 12 raioane ale districtului Narâm și în cele două raioane de nord Shegarsky și Pikhtovsky. Direcția de dezvoltare economică a tuturor celor 14 raioane consta în extinderea suprafeței agricole prin curățirea de pădure, silvicultura, industria pescuitului și a vânătorii.

Din acest număr total, din RSSM în regiunea Tomsk au fost deportate 1 940 familii, cu un număr de 5 880 de persoane, dintre care 3 820 adulți (1 291 bărbați, 2 529 femei) și 2 060 copii.

Am aflat mai multe detalii despre caracterul represiunii staliniste în regiunile Tomsk și Novosibirsk de la Vasile Hanevici, directorul Muzeului NKVD din Tomsk, care ne-a făcut o excursie detaliată și a adunat la muzeu mai mulți descendenți ai familiilor deportate din Basarabian. Rapoartele NKVD stabilesc că mulți dintre basarabeni aveau atașamente puternice față de statul român și așteptau cu nerăbdare ca Germania nazistă să înfrângă Uniunea Sovietică. Astfel, Nichita Tcaciuc, născut în 1908, rezident al raionului Pikhtovsky, spunea că „În curând vom fi eliberați, Hitler nu luptă acum, se întărește pe toate fronturile, se pregătește pentru primăvară și apoi se termină cu statul sovietic, apoi ne vom întoarce în patria noastră, posesiunile noastre ne vor fi returnate la noi, apoi le vom arăta activiștilor”. Deportatul Serjant, care locuia în satul Pikhtovka, a declarat: „Când auzi că germanii iau orașele sovietice, sufletul se bucură. Nu pot să aștept să ne eliberăm de Rusia, vom continua să trăim în patria noastră, dar nu vom uita niciodată viața din Rusia”. Liuba Pluta „într-o conversație despre viață” ar fi spus: „În curând vom pleca de aici, vom fi răbdători până în iunie 1942, atunci vom fi liberi, vom pleca acasă. Să vedem cum vor trăi săracii, care folosesc bogăția noastră”.



24. Vizită la Muzeul NKVD din Tomsk

Mulți dintre cei deportați și-au găsit moartea în regiunea Tomsk, practic fiecare familie având pierderi de unu, doi sau chiar trei membri pe parcursul aflării în Siberia. Documentele de arhivă și mărturiile orale ale supraviețuitorilor și descendenților confirmă acest lucru, cât și condițiile de viață improprie în care au fost nevoiți să supraviețuiască. Spre exemplu, în districtul Vasiugan au existat mai multe cazuri de scarlatină la copii, pojar și boli de diferite și dizenterie în rândul populației adulte, fiind atestate 81 de cazuri de mortalitate din cauza acestor boli.

Un aspect neordinar legat de basarabienii descendenți din rândurile celor deportați este poziționarea lor elitară în contextul orașului și regiunii Tomsk, fapt care confirmă calitatea celor deportați din Basarabia, în general elita economică, intelectuală și spirituală a provinciei. Un caz deosebit de relevant este cel al Nataliei Novocșonova-Tomuleț (Krovețchi) din Cajba, Glodeni, profesoară universitară la Universitatea de Stat din Tomsk, descendentă din familia lui Alexandru Krovețchi, care a deschis prima școală în satul Cajba. Bunei săi, Conon Tomuleț și Claudia Tomuleț, deportați în anul 1941 în regiunea Tomsk, au fost profesori în școala din Cajba, iar sediul primăriei și a școlii vechi din Cajba sunt de fapt casa familiei Krovețchi.



25. În vizită la Natalia Novocșonova-Tomuleț

Alte cazuri sunt Vasile Apostolachi, descendentul unei familii înstărite din satul Cajba, la fel deportate în 1941, a devenit agronom-șef și director de kolhoz în raionul Krivoșeino, Tomsk;

Vladimir Krivoveaz, directorul celei mari companii de producere a maionezei din Tomsk, este nepotul unui evreu înstărit din orașul Bălți, deportat în anul 1941 ca mare comerciant, deoarece avea o băcănie pe strada *Unirii 14* din oraș; Tatiana Caragheorghe este jurnalistă, activistă civică și purtătoare de cuvânt a mai multor instituții de stat din Tomsk, ea fiind descendenta familiei Caragheorghe, o familie de mari proprietari de pământ (aveau 100 ha) din satul Anadol, Reni, deposedați de sovietici și deportați în anul 1941 în Tomsk.

Poziționarea actuală socială și profesională a descendenților din generația deportaților în 1941 ne arată indirect că potențialul uman al celor deportați a fost extraordinar, acesta găsindu-și realizare chiar și în aceste condiții nocive ale Siberiei, practic la o generație de la cei deportați în mod direct. Acest fapt mai poate fi explicat și prin specificul regiunii, Siberia fiind un loc în care nu se pun întrebări de unde ai venit și cum mai ajuns, spre deosebire de RSSM, unde majoritatea celor deportați și urmașii lor au trăit cu stigmatizarea de „dușmani ai poporului”.

O istorie cu totul aparte este legată de fenomenul satelor „dispărute”, adică a satelor construite de basarabeni sau în care au locuit basarabeni, și care actualmente au dispărut, situație identică cu cea din regiunea Irkutsk și ținutul Krasnoiarsk. În urma Expedițiilor Memoriei am identificat satul Andreevka, construit în totalitate de basarabeni și care a dispărut definitiv în anul 1973. Datorită preocupărilor familiei Apostolachi, în cimitirul satului de altă dată a fost instalat un monument cu numele a 14 moldoveni decedați acolo. Depopularea regiunii continuă, potrivit statisticilor ruse, între ultimele două recensăminte în regiune au dispărut 27 de localități, iar peste 135 sunt pe cale de dispariție („vîmiraiușie”).



26. Cimitirul din satul Andreevka

Dacă pe parcursul expedițiilor precedente constatam că orașul Irkutsk este numit *Parisul Siberiei*, iar Krasnoiarsk este considerat „inima Siberiei”, atunci orașului Novosibirsk (până în 1926 s-a numit Novo-Nikolaevsk) ascunde cel mai mare mister al urbanisticii siberiene: fiind unul din cele

mai tinere orașe de după Ural (a fost fondat în anul 1893), în doar șaptezeci de ani a atins o populație de un milion de locuitori – la 2 septembrie 1962 (așa ceva în nouăzeci de ani a reușit doar Chicago, fapt ce l-a determinat pe Lunaciarski să-l numească „Chicago siberian”). La ora actuală este cel mai mare oraș siberian și al treilea din Rusia, după Moscova și Sanct Petersburg (la începutul anului 2018 locuiau 1 612 833 de oameni).



27. Pe străzile din Novosibirsk

Până la un anumit moment, orașul Novosibirsk a crescut și s-a dezvoltat într-o rivalitate cu vecinul Tomsk (distanța între cele două urbe este de 250 km), un oraș mult mai vechi, de la 1604, care până la venirea Turksib-ului, marele tronson de cale ferată, ce străbătea toată Siberia, avea întâietate în toate privințele: demografică, economică și științifică. Legenda spune că atunci când a apărut ideea construcției căii ferate pe la Tomsk, transportatorii de mărfuri („izvosciki”) de aici au dat mită ca linia de cale ferată să treacă pe la Novosibirsk, pentru ca ei să nu-și piardă afacerile.

De la trasarea podului de cale ferată peste Obi în anul 1906, orașul Novosibirsk a cunoscut o creștere vertiginoasă, stimulată de industrializarea din perioada sovietică. Deja în anul 1934 orașul devenea cel mai populat oraș al Siberiei, trecând peste 250 mii locuitori, aduși la exploatarea resurselor regionale, dar și angajați la uzina de avioane de vânătoare „Cikalov”, care în 1944 producea 17 aparate de zbor pe zi. Un salt economic și demografic s-a realizat odată cu transferul a peste 50 de fabrici și uzine din partea europeană a URSS în timpul celui de-al Doilea Război Mondial. O altă creștere s-a realizat cu începerea construcției hidrocentralei în anii 1950.

În anii 1950, guvernul sovietic a ordonat construirea unui centru de cercetare științifică în Novosibirsk, iar în 1957 complexul științific multidisciplinar de cercetare *Akademgorodok* a fost construit la aproximativ 30 de kilometri sud de centrul orașului. Divizia Siberiană a Academiei de Științe își are sediul în *Akademgorodok*, iar orașul găzduiește peste 35 de institute de cercetare și universități, printre care și Universitatea de Stat din Novosibirsk, una dintre școlile ruse de top din Științele Naturii și Matematică. Deși dispune de o infrastructură complet autonomă și o populație de circa 130 mii oameni, *Akademgorodok* este administrat de Novosibirsk.

În *Akademgorodok* și-a desfășurat activitatea profesorul Alexandru Burcă, născut în satul Sărata de lângă Tatarbuniar, descendent dintr-o familie de represați politic (bunelul său a fost primarul satului, iar mama sa a murit într-o închisoare NKVD). Acesta a activat la Institutul de Fizică Termică, cu investigații și descoperiri în domeniul aviației, lucru pe care l-am aflat de la nepotul său Andrei Sokolov, depozitarul arhivei fotografice și documentare.



28. Istoria familiei Burcă-Lupașcu povestită de Andrei Sokolov

Potrivit recensămintelor ruse de după 1991, populația românească/moldovenească a orașului s-a diminuat treptat, ajungând actualmente la circa o mie de oameni. Am preferat denumirea lor basarabeni și nu români sau moldoveni pentru că mulți dintre ei aveau referință anume la Basarabia și la Regatul României, pentru că fuseseră deportați în 1941 (și nu se refereau la RSSM), iar pe lângă moldoveni/români, aici se regăseau și mulți alți descendenți din Basarabia, dar care nu erau de etnie românească. Președintele Asociației „Lucașul” a Moldovenilor din Novosibirsk este Dumitru Pagorea, în jurul căruia se concentrează întreaga viață a comunității.

Datorită acestuia la Novosibirsk s-a instituit ziua națională a „Mărțișorului” și un festival care se petrece anual la Novosibirsk de 1 martie.



29. În vizită la Asociația „Luceafărul” din Novosibirsk

Una din personalitățile centrale ale comunității este Gheorghe Bejenari din localitatea Bugotak, născut în anul 1925 în satul Glinjeni, Fălești, care în anul 1941 a fost deportat cu familia sa în regiunea Novosibirsk (ținutul Narâm). Acolo mama și frate au decedat, el fiind cel care a crescut-o pe sora lui. A avut 17 copii, dintre care 15 au supraviețuit, aceștia la rândul lor i-au dat 136 de nepoți și strănepoți. Într-un mod miraculos și-a păstrat limba română, chiar dacă n-a avut cu cine vorbi mai bine de patruzeci de ani. La întrebarea cum a reușit acest lucru ne-a răspuns zâmbind „că a vorbit cu sine-însuși”. Deși a făcut doar trei clase de școală „la români”, în „Regatul României”, ne-a povestit într-o formă originală legenda „descălecatului” și ne-a înșirat mai multe nume de domnitori moldoveni, pe care îi ține minte de la școală. Fiul său, Vasile Bejenari, a fost comandant-adjunct al Districtului Siberian de Poliție, doctor în științe și membru al Academiei Europene de Științe Naturale.



30. Istoria lui Gheorghe Bejenari

Un alt român care a invocat descendență din „Regatul României” este Iurie Alexei Marin, născut în orașul Bender (ne-a zis că atunci se chema Tighina). Acesta a fost deportat cu familia sa în regiunea Novosibirsk în anul 1941, tatăl său fiind membru al Senatului României și prieten cu Pantelimon Halippa. Ulterior a făcut facultate la Novosibirsk, unde a activat ca profesor universitar.

31. Iurie Marin

Investigațiile de teren din regiunea Novosibirsk ne-au arătat că aici s-au regăsit deportați sau descendenți din toate valurile de deportări operate pe teritoriul actual al Republicii Moldova (1930, 1941, 1949, 1951). Chiar dacă ocazional basarabenii s-au regăsit în regiune încă în perioada



țaristă, primul val masiv a venit în perioada interbelică, în urma Mării Terori staliniste. Exemplu cel

mai elocvent este cazul familiei Veretino, din satul Ploti, Râbnîța, deportați din RASSM în anul 1930, pe motiv că erau „culaci”. Unul dintre descendenții familiei, Vasilii Veretino, este directorul unei mari fabrici de haine „Severeanka” din Novosibirsk, cu preocupări speciale pentru istoria familiei sale, despre care a filmat și un documentar.



32. Vasili Veretino

Cea mai vizibilă prezență basarabeană în orașul Novosibirsk (și asta la propriu) a fost și rămâne sculptorul Sandu Bortnik, născut în anul 1959 și decedat recent, în 2018. Născut în satul Sucleia, Slobozia, acesta a absolvit Academia de Artă de la Leningrad și s-a stabilit la Novosibirsk, unde are instalate peste

douăzeci de monumente și busturi, unele dintre ele legendare: monumentul „Copacul Vieții” de la Kolțevo, „Îndrăgostiții” - aflat chiar în parcul central din oraș, Monumentul eroilor Marelui Război și cel al copiilor-victime ale lagărelor fasciste, busturile lui Krylov, Gogol și Dostoievski, etc. Bortnik a păstrat o relație strânsă cu Republica Moldova și România, colabora cu mai mulți sculptori renumiți din spațiul românesc, a fost unul din organizatorii comunității de moldoveni din Novosibirsk și chiar inițiatorul renumitul festival al Figurilor din Gheață, care se desfășoară anual în orașul siberian.



32. La atelierul lui Sandu Bortnik

Comunitatea românească din Tiumeni: de la deportări la goana după câștig

Regiunea Tiumeni este alcătuită din trei entități: regiunea autonomă Hantî-Mansiisk, regiunea autonomă Iamalo-Nenețk și regiunea Tiumeni propriu-zis. Aceasta are o suprafață de 1 mln. 464 km² și este a treia cea mai mare regiune a Federația Rusă, după Iakutia și Krasnoiarsk. După estimările locale, în regiunea Tiumeni ar încăpea 5 teritorii ale Marii Britanii, 4 ale Germanii și 3 ale Franței. În regiune locuiesc 3.6 milioane de oameni, iar moldovenii/românii sunt a 14-ea naționalitate a regiunii (circa 16 mii de persoane).

**33. Spre Tiumeni (Expedițiile Memoriei 2019)**

În Tiumeni se află 90 % din gazul Rusiei (în ținutul Iamal) și 60 % din petrolul rusesc (în Iugra, care este capitala companiei *Lukoil*). Este o regiune mlăștinoasă, cu 75 mii de râuri și râulețe și 630 mii de lacuri (25 % din lacurile Rusiei). După clasamentul federal, are cei mai fericiți oameni din Federația Rusă, deține locul I după calitatea vieții, locul I după construcția spațiului locativ, locul I la producția industrială, locul I după atractivitatea investițională, locul I la construcția și calitatea drumurilor, și cea mai mare fabrică de păsări din lume, cea din localitatea Borov (1 mlrd. 12 mln. ouă pe an). Printre personalitățile remarcabile ale regiunii sunt chimistul Dmitri Mendeleev, pictorul Vasili Perov, primarul actual al Moscovei Serghei Sobianin și scandalosul Grigori Rasputin.



34. La Tobolsk

Majoritatea moldovenilor/românilor locuiesc în orașele Tiumeni, Surgut și Nijne Vartovsk, dar spectrul dispersării acestora în ținut este foarte variat și a depins de locația deportărilor staliniste din anii 1940: grosul deportărilor românești din anul 1941 a fost regiunea din jurul orașului Tiumeni, iar majoritatea celor deportați în anul 1949 au fost duși în raionale Armizonsk, Tobolsk și Wagai (atunci Dubrovnoe). Comunitatea celor din Surgut și Nijne Vartovsk face parte din generația anilor 1970, atrași de salariile mari oferite celor care veneau la extragerea petrolului și gazului. Aceștia se consideră cea de-a doua generație, care au venit „de bună voie”, adică cei veniți la construcția marilor proiecte sovietice sau la lucrări bine plătite din anii 1970-1980. În sfârșit, mai există o categorie, a celor veniți în regiune după 1991, în mare parte ca rezultat al faptului că nu s-au regăsit în Republica Moldova, preferând să vină aici pentru a începe afaceri, în special cu lemn, la explorări de petrol și gaze.

În regiunea Tiumeni, din RSSM au fost deportate 7 520 persoane (2 504 familii), majoritatea fiind antrenate în sectorul și producția silvică (1 250 familii); în sovhozuri – 740 familii; în colhozuri – 284 familii; restul – în diferite ramuri industriale și agricole. Este de remarcat că multe localități unde au fost trimiși în exil basarabenii nu erau pregătite pentru primirea lor – spațiile locative erau într-o stare dezastruoasă, necesitând reparații capitale, lipseau sistemele de încălzire, mobila etc. Adresându-se administrației locale, marea lor majoritate căuta să-și asigure familiile nenorocite măcar cu minimul necesar pentru a supraviețui frigurilor de acolo. Bagajul cu care au venit deportații reprezenta produse alimentare (făină de grâu și porumb, miere de albine, brânză, unt etc.), hainele și îmbrăcămintea lor fiind sumară și uzată (unii erau chiar desculți). În documentele oficiale se constata că condițiile de trai erau rele, locuințele – într-o stare antisanoitară evidentă, asistența

medicală pentru deportați nu se asigura, lipseau produsele alimentare, medicale, de uz curent, întrerupându-se chiar și furnizarea pâinii. Coloniștilor speciali care nu aveau surse de existență nu li se acorda niciun fel de ajutor.



35. Un fragment din realitatea siberiană (raionul Wagai)

Deși printre deportați erau familii care doreau să-și construiască propriile case, administrația locală nu le permitea, deoarece nu a fost prevăzut așa ceva. Condițiile de lucru erau grele, normele de lucru și salarizarea erau neclare, deseori făcându-se abuzuri și încălcându-se drepturile elementare ale oamenilor la existență. Câteva descrieri de pe teren sunt îngrozitoare: 28 de familii (75 de persoane) au fost cazate într-o baracă cu suprafața de 98 mp, fără scaune, mese, pereți despărțitori. Alte 20 de familii au fost cazate în vagoane vechi, cu găuri și în stare antisantitară. Toate locuințele erau pline de păduchi și purici, diferite insecte, spre exemplu, țânțari foarte mari și periculoși. În toată regiunea era o criză acută de apă potabilă, oamenii folosind-o pe cea din bălți, care era infestată. Mâncarea se prepara afară, nerespectându-se normele de protecție antiincendiară. Asistența medicală lipsea, medicamentele erau insuficiente. În muncă erau încadrați toți maturii, chiar și adolescenții de 14-15 ani, însă nu erau stabilite condițiile și remunerarea pentru muncă. Mulți erau îmbrăcați în haine de vară. Nu li se acorda nici haine speciale pentru lucru în pădure. Pâinea care se dădea deportaților era de o calitate inferioară, fiind umedă și înăcrită.

În căutarea urmelor acestor localități și a românilor/moldovenilor deportați în regiunea Tiumeni, grupul Expedițiilor Memoriei a descins în raionul Tiumeni (localitățile Tiumeni, Borovoi, Dubrovnoe), raionul Armizonsk (localitățile Komisarovo, Razdolie, Belyaevka, Kapraliha și Buzani), Tobolsk (Localitățile Tobolsk și Kurie), Wagai (localitățile Wagai, Cernoe, Pervomaisk, Kapkainsk și Kordon).



36. Suntem la Armizonsk

În raionul Armizonsk au fost constatate mai multe dovezi ale faptului că toate patru localități vizitate au fost construite de basarabeni și ucrainenii deportați în 1948-1949. Localnicul cel mai în vârstă a satului Razdolie, Mihail Tarasov (92 de ani), a fost șoferul care i-a adus în sat pe basarabeni deportați în aceste locuri. Ne-a relatat despre barăcile și principalele edificii ridicate de basarabeni în aceste localități, despre modul lor de viață, despre implicarea în activitățile economice (tăierea și prelucrarea lemnului, agricultura, etc.). Am constatat cu regret că localnicii din aceste sate, inclusiv cadrele didactice de la școala din Kapraliha, unica pentru cele patru localități învecinate, nu păstrează memoria despre români/moldoveni, chiar dacă aceștia au stat la originile lor. Potrivit istoricului Ludmila Tihonov, participantă la Expedițiile Memoriei, părinții ei au fost deportați în această localitate și anume familiile celor deportați din satul Peresecina, Orhei, au construit satul Razdolie.



37. În satul Razdolie, raionul Armizonsk

O altă țintă a deportărilor au fost raioanele Tobolsk (localitatea Tobolsk și Kurie) și Wagai (localitățile Wagai, Cernoe, Pervomaisk, Kordon și Kapkainsk). În regiunea Tobolsk a existat renumita închisoare „Tiuremny Kostel”, înființată în anul 1855 și care a servit regimurilor țariste și sovietice pentru reprimarea revoluționarilor și opozanților politici ale celor două regimuri, mulți dintre care de etnie română. În Tobolsk ne-am întâlnit cu Nina A. Zaharova, descendenta unei familii de deportați în satul Kurie, raionul Tobolsk. Potrivit mărturiilor sale, satul Kurie a fost locația deportărilor din 1949 și este o localitate fondată de românii basarabeni. Am vizitat localitatea și cimitirul, fără a găsi urme de supraviețuitori din Basarabia, doar mormintele românilor îngropați în cimitir.

În raionul Wagai s-au păstrat mai multe urme ale deportaților români, printre care în localitatea Cernoe, centrul de prelucrare a lemnului, unde în perioada 1949-1956 principalul contingent de forță de muncă erau basarabeni. La școala din localitate ne-au ghidat către două familii de profesori în etate, care ne-au reconstituit istoria localității și rolul important pe care l-au avut românii în construirea centrului de prelucrare a lemnului și a localității.

Cea mai senzațională descoperire s-a produs în localitatea Pervomaisk, fondată de basarabeni în anii 1950. La școala din sat am fost ghidați spre Elisaveta Ișimțeva (85 de ani), care ne-a povestit istoria constituirii localității de către basarabeni, mai multe case din mahala având verandă moldovenească, un fapt neobișnuit pentru localitățile Siberiei. Erau identice cu casele descoperite de noi în localitățile fondate de români în regiunea Irkutsk (satele Veselyi și Sosonovka). Acest lucru se datora unui tâmplar moldovean, Fedea (Tudor) Plămădeală, care planifica toate aceste case. Ne-a relatat despre tradițiile și obiceiurile pe care românii le-au adus în Siberia (nunțile și cumătriile, șezătorile, horele etc.), modul lor de viață și bucătăria, în special faptul că pregăteau mămăliga. Din spusele E. Ișimțeva am aflat că de fapt, românii au fost inițial deportați în Kapkainsk

și Kordon, localități pe care le-au construit din temelie, iar apoi mai mulți s-au strămutat în Pervomaisk (7-8 km).



38. În localitatea Pervomaisk, raionul Wagai (E. Ișimțeva)

E. Ișimțeva ne-a îndreptat spre o altă bătrână din sat, Maria Oșeva, care ne-a relatat despre familia Cușnarencu (Guțu), Nina și Olga, ultimele românce deportate din Pervomaisk, care s-au mutat în Borovoe, o localitate lângă Tiumeni. M. Oșeva a reiterat faptul că localitatea era intens populată de români, care după anul 1956 s-au întors în Basarabia, ea fiind colegă cu mai mulți elevi basarabeni.



39. În localitatea Pervomaisk, raionul Wagai (M. Oșeva)

Din spusele doamnelor Oșeva și Ișimțeva am identifica drumul de acces către Kordon și Kapkainsk, localități-fantomă, dispărute în taiga după ce basarabienii au fost eliberați din captivitatea

stalinistă (situații similare cu localitățile Moldovanca, Irkutsk și Andreeevka, Tomsk). Ne-am deplasat prin taiga 8 km, unde am găsit cimitirul abandonat și satul dispărut. Au fost identificate mai multe bordee săpate, rămășițe de bârne, porți, garduri, cercuri de butoaie, toate vestigiile ale unei localități cândva fondate de români.



40. Cimitirul din satul-fantomă Kordon

În localitatea Borovoe (18 km de la Tiumeni) a fost identificată Nina Cușnarencu (Guțu) și pe fiica ei Olga Puldas. La vârsta de 13 ani, Nina și familia sa, au fost deportați din satul Ulmu, Ialoveni, în noaptea de 6 iulie 1949. Și-a amintit detaliat contextul deportării, drumul spre Siberia, momentul sosirii în Siberia și restul detaliilor legate de modul de viață a familiei și românii din localitățile Kapkainsk, Kordon și Pervomaisk.

Cei mai reprezentativi pentru categoria celor deportați în anul 1941 sunt Augustina Grigoraș și Teodor Muraru (descendenți ai familiilor de deportați din ținutul Herța). Ambii au revindecat o puternică identitate românească („ne-am născut în Regatul României, județul Dorohoi”), aveau rude în România, în special la Rădăuți, Brașov și București, cu care păstrau legături strânse.

Toate aceste descoperiri ne relevă o pagină aproape necunoscută a istoriei românilor din Siberia, care au contribuit substanțial la schimbarea economică și socială a regiunii, fiind agenți și purtători ai civilizației, cei care răspândeau agricultura, în special grădinăritul, tradițiile creștine, arhitectura și tradițiile românești.

O mare parte a comunității de români/moldoveni se întrunește și desfășoară activități culturale în cadrul Asociației Moldovenilor din orașul Tiumeni, condusă de Svetlana Anghel, dar

astfel de asociații există la Surgut și Nijne Vartovsk. Aceste asociații participă activ la Festivalul Naționalităților, care se desfășoară anual în Tiumeni sau alte orașe ale regiunii.



41. Împreună cu Asociația moldovenilor din regiunea Tiumeni

Românii/moldovenii din Kazahstan: O istorie între ignoranță și uitare

La o primă investigație asupra numărului românilor din Kazahstan am constatat faptul că aceștia sunt divizați în recensăminte în două categorii distincte, moldoveni și români. Ultimul recensământ sovietic din 1989 arăta că în RSS Kazahă se aflau 33.098 moldoveni (locul 15 printre cele circa 150 naționalități aflate la acel moment în Kazahstan) și 940 români. Numărul acestora a fost în continuă scădere în anii de după destrămarea URSS. Astfel, conform recensământului din 1999, în Kazahstan erau înregistrați 20.054 români/moldoveni, din care 594 de persoane s-au declarat români și 19.460 moldoveni. Peste 15.000 de moldoveni locuiesc în Kazahstan potrivit recensământului din 2009, 14.245 considerându-se moldoveni și 953 români.



42. Suntem la Karaganda

Majoritatea acestora trăiesc în localități situate în regiunile din nordul Kazahstanului (Pavlodar, Kustanai, Karaganda, Akmola, Aktobe), adică în regiunile unde au avut loc cele mai mari deportări și au fost aduși oameni la deștelenire: în regiunea Karaganda (96 - români; 3 428 – moldoveni), Akmola (65 – români; 2 239 - moldoveni), Kustanai (101; 3302), Pavlodar (97; 3391), Regiunea Alma Ata (20; 642), inclusiv orașul Almatî (25; 493), Atîrau (7; 101), Kazahstanul de Est (15; 630), Jambyl (3; 370), Kazahstanul de Vest (14; 422), Kîzîlorda (6; 189), Manghistau (3; 163) Kazahstanul de Nord (31; 766), Kazahstanul de Sud (8 ; 561), orașul Astana (37; 629).

Au fost identificate cel puțin șase valuri și procese care au determinat statuarea și modelarea în timp a acestei comunități a cărei majoritate covârșitoare o constituie basarabeni sau descendenții acestora, aduși sau veniți în contextul politicilor sovietice transpuse în practică în Basarabia după anul 1940: 1. Primii coloniști basarabeni, aduși de autoritățile țariste de la sfârșitul sec. al XIX-lea – începutul sec. al XX-lea; 2. Deportările staliniste (din Transnistria 1932-1938, Basarabia 12-13 iunie 1941; 5-6 iulie 1949; 1 aprilie 1951 etc.); 3. Prizonierii de război români din perioada 1941-1950; 4. Recrutările forțate la muncă în diversele perioade sovietice; 5. Deștelenirea stepii kazahe în perioada anilor 1950-1960; 6. Diversele practici sovietice de strămutare (repartizare la muncă, serviciu militar, căsătorii mixte etc.).

O evoluție în timp a acestei comunități este destul de sugestivă din punctul de vedere al cercetării istorice și îngrijorătoare din perspectiva viitorului său existențial. În anul 1970 existau în Kazahstan 872 de români, în 1979 – 846, în 1989 – 940, în 1999 – 584, pentru ca în 2009 să rămână doar 421. Numărul moldovenilor în anul 1970 era de 25 990, în 1979 – 30 242, în 1989 – 32 352, în 1999 – 19 462, iar în 2009 avem deja 14 245.



43. Expedițiile la Astana

Date de arhivă și însemnări ale unor lingviști și istorici din Kazahstan indică apariția în jurul anului 1890 în sudul Siberiei și nordul Kazahstanului a primelor „colonii pentru strămutați din raioanele cu populație deasă a regiunilor europene ale Rusiei”, unde erau aduși în mod organizat, dar și voluntar, țărani care nu primiseră pământ de la stat. În aceste colonii au ajuns și țărani din Bucovina de Nord (Cernauți, Noua Suliță), din majoritatea județelor Basarabiei, din Herson, Tiraspol, Nikolaev, Ismail, care atunci se găseau în componența Imperiului Țarist.

Între 1906-1914, în timpul reformelor agrare ale Guvernului Țarist condus de Stolâpin (după revoluția țărănească din 1905 din Rusia), câteva mii de țărani români basarabeni au fost transmutați în sudul Siberiei (zona Omsk, raionul Kutuzovka) și Nordul Kazahstanului (zona Aktubinsk), unde li s-au repartizat pământuri. În regiunea Aktubinsk din nordul Kazahstanului, românii basarabeni au fondat atunci câteva sate, fiecare având zeci de familii - Basarabka, Novosergheievka, Ciornovodsk, Bogoslovka, Ilinca, Kara-Hobda etc, în care și astăzi mai trăiesc urmași ai lor, familii precum: Capstrâmb, Cerempei, Cristinoi, Cumpaniță, Lazu, Mânză, Mârza, Muntean, Racu, Țărus.

Primii români/moldoveni aduși în Kazahstan în epoca sovietică sunt victimele represiunilor staliniste și a deportărilor din RASS Moldovenească, fapt atestat în timpul vizitei Expedițiilor Memoriei în localitatea Dolinka, unde se află Muzeul Karlag, cel mai mare sistem de GULAG din Kazahstan. Cu o suprafață egală Franței, Karlagul a deținut în trei decenii de existență, în cele 26 de lagăre, circa 1,5 milioane de victime a teroarei staliniste.



44. La Muzeul Karlag

Primul val masiv de români în Kazahstan a fost adus după deportările din noaptea de 12 spre 13 iunie 1941 (ora 2.30), când din Basarabia vor fi ridicate 32.423 persoane, dintre care 6.250 sa fie arestate, iar restul 26.173 de persoane - deportate (inclusiv 5.033 persoane arestate și 14.542 persoane deportate din RSSM). Deportajii din RSSM au fost amplasați în RSS Kazaha (9.954 persoane), RASS Komi (352), regiunile Omsk (6.085), Novosibirsk (5.787) și Krasnoiarsk (470). În Kazahstan, deportajii din RSSM se aflau în regiunile Aktiubinsk (6.195 persoane), Kîzîl-Ordinsk (1.024) și Kazahstanul de Sud (2.735).

Cel de-al doilea val masiv de români vor ajunge în stepa kazahă după deportările din anul 1949, care prevedeau strămutarea a 11.280 familii care întruneau 40.850 persoane. Aceștea urmau sa fie stabilite pentru totdeauna în regiunile Kazahstanului de Sud, Djambul și Aktiubinsk.

Prizonierii români din Kazahstan au constituit un alt contingent important al prezenței românești în această republică asiatică. În perioada 1941-1950 pe teritoriul RSS Kazahă au funcționat 15 lagăre ale NKVD-MAI din URSS pentru prizonieri de război și internați, dintre care patru se aflau în regiunea Karaganda.

Organizarea acestor lagăre pentru întreținerea prizonierilor proveniți din trupele germane și ale aliaților lor a început în Kazahstan în iulie 1941, prin crearea lagărului nr. 99 al NKVD din URSS pe teritoriul departamentului Spassk al Karlagului. Am vizitat în ambele Expediții ale Memoriei din Kazahstan acest lagăr, iar în urma conflucrării cu colegii kazahi de la Universitatea „Bolashak” (conducător Nurlan Dulatbekov), am publicat în premieră istoriografică pentru spațiul românesc lucrarea „Spassk 99: O istorie a prizonierilor de război români din Kazahstan în documente”. Publicația conține listele nominale ale tuturor celor circa 8 mii de prizonieri de război români, deținuți timp de un deceniu în acest lagăr al morții, unde au decedat circa o mie de militari români.



45. Cimitirul din Lagărul Spassk 99

Lagărul se afla la 45 km la est de orașul Karaganda, pe teritoriul fostei Uzine de topire a cuprului "Spassk", care a aparținut omului de afaceri englez John Leslie Urquhart, preluată și lichidată de sovietici în 1917. Pe tot timpul funcționării sale, prin acest lagăr au trecut 66.160 de prizonieri de război străini (66.746 după alte date), dintre care: 29.777 au fost germani, 22.225 japonezi, 1633 austrieci, 1208 polonezi, 1088 italieni, 1139 unguri, 195 finlandezi etc. Potrivit cercetărilor noastre în Spassk au fost **7 847 prizonieri de război români** dintre care 7 719 militari (774 dintre aceștia erau declarați moldoveni), 67 persoane internate (dintre care 6 moldoveni) și 61 persoane civile. La aceștia se mai adăugau un număr de prizonieri de război români (care au luptat în Armata Română), dar care au fost înregistrați ca evrei, ucraineni, armeni. În acest lagăr au mai fost concentrați și 1 808 prizonieri civili dintre care 128 erau de naționalitate română.



46. În stepa kazahă lângă Spassk

Deosebit de relevant pentru înțelegerea tipologiei românilor reperați în perioada sovietică în Kazahstan este cazul lui Ion Russu, născut în anul 1921 în satul Baccealia, Căușeni. Acesta a fost înrolat în armata română și a luptat până la Stalingrad, după care în retragerea armatei s-a întors la baștină. La revenirea sovieticilor în anul 1944 a fost înrolat în armata roșie și a luptat pe frontul de vest. În anul 1946, în baza unui denunț, a fost acuzat de colaborare cu administrația românească, de faptul că a fost militar în armata română, arestat și încarcerat de organele NKVD la Tiraspol. Acolo a fost bătut crunt, și-a pierdut un ochi, după care a fost condamnat la 10 ani de gulag și dus în stepa kazahă. A fost dislocat în Lagărul nr. 39 din Djezkazgan, un lagăr de subordine unională, destinat, paradoxal, prizonierilor de război, unde a ispășit condamnarea până la moartea lui Stalin. După eliberare a rămas să locuiască în orașul Djezkazgan, pe care, așa cum ne-a declarat, personal l-a construit, împreună cu alți condamnați ai Lagărului nr. 39. Acolo și-a construit o casă, beci și a plantat viță de vie. La momentul întâlnirii cu membrii Expedițiilor Memoriei în anul 2013, era cel mai vârstnic român din Kazahstan (92 de ani, a decedat în anul 2016).



47. Întâlnirea cu Ion Russu la Djezkazgan

Mai mulți români/moldoveni în anii 1950-1960 au fost aduși la „lucrările epocale ale regimului Hrușciov” de deștelenire a stepelor din nordul Kazahstanului și transformare a acestora în terenuri agricole (în regiunile Kustanai și Pavlodar - peste 3 000 de persoane în fiecare, în regiunile Akmola și Aktubinsk - peste 2 000 de persoane în fiecare). Potrivit relatărilor epocii, săptămânal, din Chișinău zburau spre Kazahstan avioane pline cu agricultori și tractoriști români/moldoveni. Ulterior, o modalitate distinctă de aducere a moldovenilor la deștelenire era trimiterea prin „detașamentele de komsomoliști/tinerii comuniști, entuziaști de 17-18 ani, care erau îndemnați să contribuie la „ridicarea agriculturii și țării sovietice”. Doar în vara anului 1954 spre „deștelenire” au plecat 300 mii komsomoliști din toată Uniunea Sovietică, iar în cei 15 ani cât a durat campania de deștelenire a lui Hrușciov, în Kazahstan au fost trimiși circa 1.5 milioane de persoane din întreg URSS-ul.



48. Vizita la Universitatea „Bolashak” din Karaganda

După independența Kazahstanului, statul român a întreprins mai multe măsuri de recuperare a acestei comunități, datorate în mare parte ambasadorului Vasile Soare. La 28 mai 2003, la Alma-Ata, a fost înregistrată juridic Asociația Româno-Moldovenilor din Kazahstan (ARMK), iar în iunie 2003, la Ambasada României la Alma-Ata s-au deschis cursuri facultative pentru copiii membrilor Asociației care doresc să învețe limba română. Asociația se află în proces de reorganizare și de căutări identitare, ca urmare a apariției unui „curent moldovenesc”, prin care se continua dezbinarea comunității românești din Alma-Ata în români și „moldoveni”.

Demersurile ambasadorului României în Kazahstan, Vasile Soare, au continuat și la 28 aprilie 2005 a fost înregistrată juridic cea de-a doua asociație a românilor din Kazahstan – „Societatea Culturală Română DACIA” din Karaganda. La sediul societății DACIA din Karaganda, dotat cu sprijinul statului român, până la sfârșitul anului 2006 s-au organizat săptămânal cursuri de limba română pentru copiii etnicilor români din regiune în cadrul Școlii Duminicale „Mihai Eminescu”.

CONCLUZII

Expedițiile Memoriei au depășit așteptările inițiale, devenind un prim proiect de acest gen nu doar în spațiul românesc, dar și în tot spațiul post-sovietic. Dincolo de multiplele aspecte academice și istorice pe care le-am punctat mai sus, important este faptul că prin Expedițiile Memoriei diaspora românească/moldovenească din Siberia și Kazahstan a simțit prezența noastră acolo ca o necesitate vitală, o chestiune de atenție și importanță care am acordat-o trecutului românilor aflați acolo, am arătat dorința de a-i cunoaște și a le întoarce acasă istoriile lor. Întâlnirile avute în Federația Rusă și Kazahstan, unde am scos în evidență preocupările pentru soarta și istoria comunității românești/moldovenești, au pus în evidență această problemă în mediul academic și cultural rus, oferind o perspectivă de încredere și mândrie pentru conașionalii noștri aflați acolo.

Realitățile constatate în cele două state ne-au arătat că istoria acestor români, recuperarea comunităților românești de aici și din alte state post-sovietice, dar mai ales viitorul lor, depinde nu doar de eforturile statului român, dar și de necesitatea asumării responsabilității istorice pentru soarta lor din partea Republicii Moldova. Mai exact, resuscitarea și vitalitatea comunităților românești din spațiul post-sovietic ar trebui să fie rezultatul unui efort conjugat al celor două state românești, pentru că această unitate de acțiune ar determina nu numai o eficiență a recuperării sale existențiale, dar și o claritate la nivelul unității interne, prin asumarea unei identități românești comune din partea celor răzlețiți prin diferite colțuri ale fostei Uniuni.

PACHETUL DE SARCINI

Axa cronologică

- Punctați pe eșichierul cronologic cele mai importante perioade din istoria URSS, RASSM și RSSM.
- Așezați pe eșichierul cronologic cele mai importante valuri ale deportărilor staliniste din RASSM și RSSM.

Noțiuni-cheie

- Definiți cele mai importante noțiuni ale temei: *RASSM, RSSM, URSS, Deportări, NKVD, Gulag, Represiune, Teroare, Stalinism, Comunism, Regim Totalitar, Expedițiile Memoriei.*

Sarcini pentru elevi:

- Punctați cele mai importante date și aspecte ale instaurării regimului totalitar sovietic în RASSM și RSSM.
- Identificați valurile deportărilor staliniste din RASSM și RSSM. Care sunt deosebirile și asemănările dintre ele?
- Nominalizați principalele categorii sociale și etnice ale deportărilor staliniste din Basarabia.
- Așezați pe harta URSS principalele regiuni ale deportărilor din Basarabia
- Numiți principalele ocupații și angajări ale persoanelor deportate din Basarabia în economia sovietică.
- Identificați deosebiri și asemănări între deportările realizate în diferitele regiuni ale Rusiei și Kazahstanului, menționate în text.
- Ce aspecte inedite pentru istoriografie și pentru viața socială din Republica Moldova au adus Expedițiile Memoriei?
- Identificați în filmele documentare regiunile, localitățile și persoanele menționate în text. Oferiți detalii suplimentare ale acestor istorii.
- Ce istorie din Expedițiile Memoriei v-a impresionat cel mai mult. De ce?

Filmografia Expedițiilor Memoriei:

1. Expedițiile Memoriei în Irkutsk (2016-2017)

- Partea I: <https://www.youtube.com/watch?v=cGk6GQr5VhE&t=926s>
- Partea II: <https://www.youtube.com/watch?v=cGk6GQr5VhE&t=926s>

2. Expedițiile Memoriei în Krasnoiarsk (2017)

- <https://www.youtube.com/watch?v=8Aq5-esVB2k&t=2832s>

3. Expedițiile Memoriei în Tomsk (2018)

- Partea I: <https://www.youtube.com/watch?v=iVj2rwjSkK8&t=2268s>
- Partea II: <https://www.youtube.com/watch?v=fnW5GHdQghA&t=2658s>

4. Expedițiile Memoriei în Novosibirsk (2018)

- https://www.youtube.com/watch?v=BAcV2OX_xgU&t=679s

5. Expedițiile Memoriei în Tiumeni (2019)

- Partea I: <https://www.youtube.com/watch?v=s4ZFtl-FjPg&list=PLVuhaO-S65PmZyQo9fdi9lIjo5Sz3jwg6>
- Partea II: <https://www.youtube.com/watch?v=0nL07O1KLQY&list=PLVuhaO-S65PmZyQo9fdi9lIjo5Sz3jwg6&index=5>
- Partea III: <https://www.youtube.com/watch?v=q1FmalrHtcE&list=PLVuhaO-S65PmZyQo9fdi9lIjo5Sz3jwg6&index=4>

6. Expedițiile Memoriei în Kazahstan (2013-2014)

- Partea I: https://www.youtube.com/watch?v=yOsvEHx_Vlw&t=4s
- Partea II: <https://www.youtube.com/watch?v=CO2UhmIdR0g&t=344s>
- Partea III: <https://www.youtube.com/watch?v=DCKHWscqSoE&t=2s>
- Partea IV: https://www.youtube.com/watch?v=O5kEy_PeacQ

Bibliografia deportărilor

1. Cașu, I., *Dușmanul de clasă*, Chișinău: Cartier, 2014.
2. Constantin, I., *Basarabia sub ocupația sovietică de la Stalin la Gorbaciov*, București: Fiat Lux, 1999
3. Dulatbekov, N., Țicu, O., Miloiu, S., *Spassk 99. O istorie a prizonierilor de război români în documente*, București: Eikon, 2016
4. Gribincea, M., *Basarabia în primii ani de ocupație sovietică. 1944-1950*, Cluj-Napoca, 1995.
5. Moraru, A., *Istoria românilor. Basarabia și Transnistria (1812-1993)*, Chișinău: Universul, 1995.
6. Pasat, V., *Trudnye stranitzы istorii Moldovy 1940-1950*, Chișinău: Terra, 1994
7. Idem, *RSS Moldovenească în epoca stalinistă (1940-1953)*, Chișinău: Cartier, 2011.
8. Petrencu, A., *Teroarea stalinistă în Basarabia*, Chișinău: Balacron, 2013.
9. Țicu, O., *O istorie ilustrată a românilor de la Est de Prut (1791-prezent)*, Chișinău-București: Litera, 2019.
10. Idem, *Homo Moldovanus Sovietic: Teorii și practici de construcție identitară în R(A)SSM (1924-1989)*, Chișinău: ARC, 2018.